



Rapport

nr 99, september 1995



Föreningen Íslandssamlarna
Per Olov Abrahamson • Söderberga allé 38 • 162 51 Vällingby

Hej igen alla kära vänner íslandsamlare!

Och välkomna hem från utlandssemestrar, badstränder, fritidshus eller var ni nu har befunnit er, till en på papperet mycket intressant och intensiv frimärkshöst!

Sommaren har antagligen för de flesta av er inneburit ömsom vin ömsom vatten. För min egen del, tillbringande semestern i stugan i Alsen (uttalas Åsh'n) i västra Jämtland, har det mest handlat om vatten! Jämtland ligger som ni vet ganska nära kusten just där Norge är som smalast och de giriga lågtrycken från Atlanten pressas ihop i dalen från Trondheim, upp mot fjället, passerar passet vid Storlien med ett rytande och trakasserar sedan det innanför liggande landskapet med Åredalen och dess förgreningar med regn, hagel, nysnö och åska.

Jag förde således, de två första veckorna på semestern, en ojämn kamp med gräsklippare och trimmer mot det av allt regn snabbt växande gräset, för att få tomten snygg och prydlig innan de två orförändena och fisksamlaren, numera av ohejdad vana, anlände. Denna illustra trio lät sig inte stoppas av väderleksrapportens löften om mer regn, utan anlände i stor stil, överbelamrade med fiskegrejor och flaskor.

Med fisket gick det nu som vanligt, d.v.s. "nichts", men i övrigt uppträdde herrarna mycket belevat, väl medvetna om att minsta övertramp noggsamt registrerades, för att senare anmälas i Rapporten. Trots besök, både på bondauktioner, antikmässa och Jamtli, (Jämtlands Skansen) finns sålunda intet att anmärka på deras uppförande i år.

En som däremot, med säkerhet, ser fram mot nästa års besök är korvhandlaren i Trångsviken, som för andra året i följd räddade årsomsättningen och gjorde storfärer. Inte mindre än tjugo (20) st av hans stora och ytterst delikata produkter inhandlades av trion, (en ökning mot förra året med 100%) för vidare befordran mot sydligare breddgrader. Denne handlare kommer nu att ytterligare utöka sin maskinpark för att bättre stå emot nästa års anstormning.

Nu har väl vän av ordning i Göteborg för länge sedan slutat att läsa denna Rapport då den säkert inte motsvarar hans litterära krav, men då inga alster från hans penna influtit kan han gotta sig åt resten av Rapporten som går i Göteborgs tecken. Den bilaga som medföljer har helt producerats av göteborgarna, (dom kan om dom vill) allt för att celebrera klubbens 30-årsjubileum som går av stapeln på Frimärkets dag i Nordstan, med visning av samlingar, försäljning av ísländska frimärken samt inte minst en auktion som inte går av för hackor.

Innan jag slutar denna lilla ingress vill jag gärna, på Föreningens vägnar, gratulera tvenne "gamla medlemmar" och tillika grundare av vår förening. Dels Folke Löfström, vår hedersordförande, som den 6/9 fyllde 85 år, dels Sture Hegland som den 15/8 passerade 80-årsgränsen. Båda dessa herrar är still going strong och Folke fick på Finnposten i Helsingfors stor Vermeil för sin samling, Åland, där han för övrigt tillbringar en stor del av sin fritid. Vad beträffar Sture, skulle säkert även han få medaljer av samma höga valör om han bara ville ställa ut och visa vad han har. Denne storsamlare av allt vad stämplor heter, både ísländska och inte minst svenska, och som dessutom har ytterligare många strängar på sin lyra vad beträffar frimärkssamlandet, tillbringade med all säkerhet sin bemärkelsedag på gården, någonstans i Mora-trakten

Därmed avslutar jag för min del denna Rapport och låter göteborgarna ta över. Läs dock gärna de visa ord som vår ordförande har att anföra på nästa sida!

sekr.

Från min horisont

Efter en sommar med mycket sol och bad, är det nu dags att dra sig in i kammaren, plocka fram pincett och förstoringsglas plus de kära frimärkena. Nu när VM i fri idrott är avslutat blir nästa stora attraktion i Göteborg frimärksauktion och jubileumsfest. Kanske blir dessa inte lika omskrivna som VM, men för oss islandssamlare minst lika attraktiva

Det blir nog en jobbig höst med auktioner och utställningar! Redan i mitten av september börjas det med "Mare Balticum", sedan är det dags för Göteborg i början av oktober för att avslutas med Nordia 95 i Malmö i slutet av oktober.

Därutöver har alla våra medlemmar naturligtvis möjlighet att delta på våra månadsmöten i Fältöversten och på Gårdaabo.

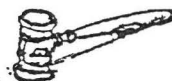
Något som bland våra samlare blivit mäkta populärt är samlandet av nummerstämplar, kanske något beroende på att priserna ännu inte prishöjts någon gång de senaste 10 åren.

I frimärkskatalogerna börjar man nu att prissätta fler och fler varianter! När nu AFA tagit med Island, har även massor av varianter fått höga priser, vilket gjort handlarna mer uppmärksamma på alla flugprickar.

OK, vi hoppas väl alla att få göra det där härliga fyndet, men ju mer kartlagt ett samlingsområde blir, desto svårare blir det att fynda! Men här som överallt gäller det, att ju mer man kan, desto lättare är det att fynda. Eller hur?

Slutar som vanligt med en uppmaning! **BESÖK VÅRA MÖTEN!** Och ha en trevlig höst med många frimärksfynd!

Stig Österberg



Cirkulär

Juni 1995

Vid ett innbrott i ett kontor här i Reykjavík i mars i år stals ett paket med ungefär 30 isländska värdebrev från omkring 1920. Dessa brev är flesta adresserade till Fröken Halldóra Bjarnadóttir, men också till Tímaritið Hlín.

Det är mycket sannolikt att de som fått dessa brev i sina händer gör försök på att realisera dem och evt ej minst utomlands eftersom isländska samlare känner väl till brev som skickades i sin tid till Halldóra Bjarnadóttir eller hennes tidskrift Hlín.

Undertecknad vore mycket tacksam för om Ni ville vara så vänlig att ge akt på om Ni får ett erbjudande om dessa brev. I så fall ber jag Er vänligst kontakta omedelbart undertecknad.

Eftersom det finnas fotostatkopior av brevena ifråga översändes med detta cirkulär några stycken som ett bevis på hur dem ungefär ser ut.

Med de vänligaste hälsningar

Jón Aðalsteinn Jónsson
Geitastekki 9
109 Reykjavík
Ísland

ISLANDSKLUBBEN GÖTEBORG 30 ÅR



Islandsklubben i Göteborg jubilerar. 30 år har vi hunnit bli sedan vår tillblivelse. Pappa var Axel Miltander som tillsammans med några entusiasmer från Göteborg: Stavegård, Ture Heed (dalmasen som behärskade isländska), Bertil Anderberg och några till bildade lokalklubben. Verksamheten inleddes hösten 1965 och den fick snabbt 16 medlemmar i Göteborg och Västsverige. Man startade med en hygglig ekonomi tack vare ett första lotteri, vari lotterna hade en strykande åtgång. Men så var också högsta vinsten en flygresa Reykjavik t&r.

Isländska Loftleidir hade på den tiden sitt kontor i Göteborg och dåvarande direktör Björn Steenstrup, som också var filatelist, donerade resan.

Islandsklubben har överlevt alla spådomar om en ganska snar död. Medlemsantalet är i dag runt 100 personer, samlarområdet har efter hand utvidgats till att omfatta även Grönland, Färöarna, Slesvig och Danska Västindien. Verksamheten har även utökats till att omfatta sådant som ligger utanför själva frimärkssamlandet.

Genom Milles försorg arrangerades redan på ett tidigt stadium gruppresor till Island. Dessa blev mycket populära och skapade ett nät av vänskap. Och på den vägen är det idag.

När Mille 1983 avsåg sig ordförandeskapet övertog först Björn Forsgren och sen Ingvar Andersson klubban och efter dennes frånfälle 1989 Johnny Pernerfors. Med ungdomens energi och entusiasm tog han sig an uppgiften. Hans intresse för klubben och dess syfte smittar av sig bland medlemmarna. Varje möte förbereds noga och sedan är det alltid någon som ställer upp och berättar om sitt speciella samlingsområde. Traditionen medlotterier och tävlingar av olika slag upprätthålls, resor till auktioner och utställningar i Skandinavien arrangeras mm. Den hitintills kanske mest populära gruppresan gjordes 1991 till Island och Färöarna. "Nordia 91" i Reykjavik var huvudsyftet men på 3 veckor hann vi med att uppleva mycket av denna exotiska del av Norden.

I samband med vårt 30-års jubileum deltar vi i Frimärkets dag arrangemanget i Nordstan, Göteborg den 6-7 oktober, dels med en propagandautställning dels med ett stort klubbord där vi försäljer frimärkslitteratur och ett omfattande isländskt filatelistiskt material. Även något Grönland och Färöarna är till salu.

Söndagen den 8 oktober håller vi jubileumsauktion i vår lokal på Gårdabo.

RK.

PROGRAM:

Fredag 6 okt.

Kl. 12-18. i Nordstan.

- Islands postverk med Svana Magnúsdóttir Karlsson har försäljning.
- Klubbord med försäljning och information om klubben.
- Göta Frimärken deltar med försäljning av frimärken och tillbehör.

Lördag 7 okt.

Kl. 10-15. i Nordstan.

- Svenska postverket ansluter med försäljning av årets Frimärketsdag-utgåva. Temat i år är "Filmen 100 år".
- Samlarmarknad med c:a 10 frimärkshandlare.
- Visning av vårt auktionsmaterial kl. 12-13. (fråga vid klubbordet om plats.)

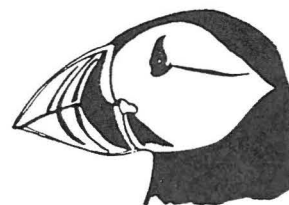
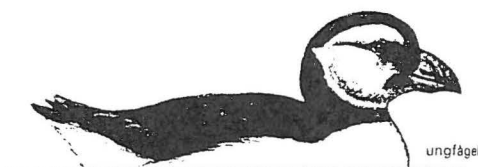
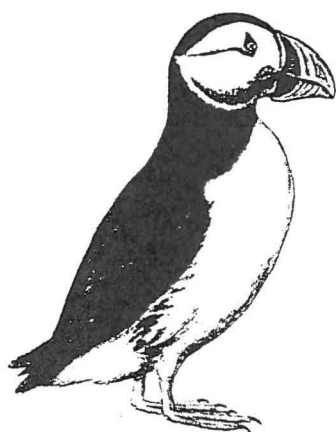
Söndag 8 okt.

Kl. 10-12. i Gårdabo.

- Visning av auktionsmaterial, kl. 10-11.
- Auktion kl. 11.00. (vi använder den "amerikanska" snabb-metoden.

På lördag kväll (7/10) har vi en klubbmiddag för att fira vår 30 års- jubileum. Detta gör vi på restaurang Gripsholm, Första Långgatan 16, där vi samlas kl. 19.00. Priset blir c:a 300:- och för detta får vi serverat ett stort VÄSTKUSTBORD med havets läckerheter och en efterrätt med kaffe. Till maten serveras vin eller annan måltidsdryck. Givetvis börjar vi med en välkomstdrink. Anmälan görs till Bengt Påhlman, Dyrstensvägen 76, 421 57 V.Frölunda, tel. 031/47 53 47 eller Tore Olsson 031/21 77 38, senast torsdagen den 5 oktober.

Så missa inte detta tillfälle att besöka Göteborg helgen den 6-8 oktober 1995.



LUNNEFÅGEL (*Fratercula arctica*)

även kallad grönländsk papegoja är Islands och Färöarnas mest utbredda sjöfågel. Beståndet i Island torde vara approximativt 7 miljoner individer och på Färöarna i det närmaste lika stort.

Lunnefågeln är en kompakt byggd alka, 28-30 cm lång, omiskännlig sommartid. Den ser lustig ut med sin röda, trubbiga och randiga papegojnäbb, sin orange-röda ben samt svart-vita dräkt.

Den bor alltid i stora kolonier runt kusterna, på klippor och berg, gärna på gräsklädda platåer och rasbranter. Den häckar från mitten av maj till mitten av juni. Det enda ägget läggs i en jordhåla i slutet av en gång som fågeln grävt med hjälp av klorna. Ungen kläcks efter 6 veckor och matas med småsill och tobis fram till augusti. Därefter får den klara sig själv och när hungern tar överhand söker den sig nattetid till havet.

Lunnen är en flyttfågel, övervintrar normalt långt ute till havs. Den återkommer i april och söker sig då tillbaka till sin ursprungliga boplats.

För människans försörjning av kött har lunnefågeln alltid spelat en stor roll. Den fångas i flykten med hjälp av en speciell häv. För att nå fåglarna låter jägaren fira sig med långa rep utför de branta, oftast lodräta klippväggarna. Ett nog så riskabelt arbete.

I Island och på Färöarna fångas årligen uppemot 1 miljon icke häckande lunnefåglar. Det är dock ej tal om rovdrift, beståndet minskar ej.

"FRIMÄRKET VISKAR MEN BREVET TALAR!"

- visdomsord av en filatelist.

Även BREVOMSLAGET kan vittna om en historisk eller kulturell händelse.

För många år sedan fick jag i min hand en bunt postalt använda brevomslag från andra världskriget. Av speciellt intresse var ett av breven. Det hade sänts mellan två små orter i Skandinavien och var försett med en mängd stämplor och anteckningar.

Flera år senare på en bilresa i Småland påmindes jag om brevet. Mellan Vetlanda och Sävsjö passerade jag ett vägskäl där en skylt pekade mot **Lannaskede Brunn**. Det var därifrån sagda brev hade sänts under kriget. Jag beslöt mig för att ta en närmare titt på hälsobrunnen.

Och vad fick jag se? En stor öppen vildvuxen plats utan tillstymmelse till byggnader. Däremot snubblade jag i det höga gräset över rester av grundmurar. Ingen människa syntes till som jag kunde rådfråga. Min nyfikenhet var emellertid väckt och jag bestämde mig för att vid hemkomsten plocka fram brevet från Lannaskede Brunn och forska närmare i saken.

Svensk Uppslagsbok, 1947-55 års upplaga, gav inte många upplysningar utom att: "Lannaskede forna hälsobrunn (järnkälla) är sedan 1949 kyrkligt gästhem, tillhörigt Ersta Diakonissanstalt." Men hembygdsföreningen och äldre människor i Vetlanda kunde berätta mera om brunnen. Under sin 170-åriga existens hade den haft mycket berömda högreseståndsgäster. Ett mindre samhälle växte efter hand upp kring brunnshotellet "Villa Slottet" med affärer, skomakare, privata bostäder, missionshus mm. 1885 öppnade posten ett kontor på orten.

Men allt har en ände och 1942 meddelade brunnsläkaren den sista brunnsäsongen. Året därpå såldes hela anläggningen till Ersta Diakonissanstalt som här inrättade ett ungdomshem för flickor. 1950 inrymdes ett kyrkligt gästhem i huvudbyggnaden som dock några år senare skattade åt förgångelsen genom en brand. 1957 auktionerades så hela området bort och kvarvarande byggnader revs.

Vad kan det aktuella brevomslaget berätta för oss? Här är svaret!

Kriget rasade för fullt ute i världen när en ung dam, **Margareta Olsson**, hösten 1943 lämnade in ett brev på postexpeditionen i Lannaskede Brunn. Det var adresserat till en bekant på **Färöarna**. Margareta var anställd som provsyster på ortens ungdomshem för flickor, som drevs av Ersta Diakonissanstalt. Hon korresponderade med trosfränder i Danmark men nu skulle brevet gå till Färöarna och det var betydligt besvärligare.

Ögruppen var sedan den 13 april 1940 besatt av engelsmännen som kontrollerade all post från och till det danska samfundet. Den direkta förbindelsen med moderlandet var bruten. Danmark var ockuperat av tyskarna liksom Norge. Och därmed var vägen västerut från Sverige blockerad.

För att undvika tysk censur hade från svensk sida gjorts upprepade försök att öppna en flygförbindelse med England. Så småningom kröntes ansträngningarna med framgång och en linje för befordran av passagerare, post och gods upprättades mellan Sverige och Skottland. Den 31 mars 1942 flög en första DC.3 tillhörig AB Aerotransport från Stockholm till Aberdeen. Detta skulle bli en viktig flygled. Flygningarna, som skedde nattetid, var naturligtvis inte ofarliga. Den 27 augusti 1943 förolyckades DC.3 "Gladan" och den 22 oktober samma år sköts DC.3 "Gripen" ner av ett tyskt jaktplan. Flygrutten inställdes därefter tills vidare.

Postmästaren i Lannaskede Brunn informerade Margareta om det inträffade och att det var ovisst om och när post återigen kunde sändas med flyg. Det återstod därför att skicka hennes brev som ytpost över Tyskland till **Lissabon** i det neutrala Portugal och därifrån till England.

Brevet frankerades med 30 öre, som var utlandsporto i viktklassen 0-20 g och stämplades LANNASKEDEBRUNN 9.11.43. (I detta fall hade det räckt med 20 öre då portot till övriga Norden var detsamma som inrikes fr.o.m. den 1 april 1942.) Margareta hade skrivit följande adress:

Forestanderinde Fru Alma Juhlert

"NAINA"

Thoshavn

FÄRÖ

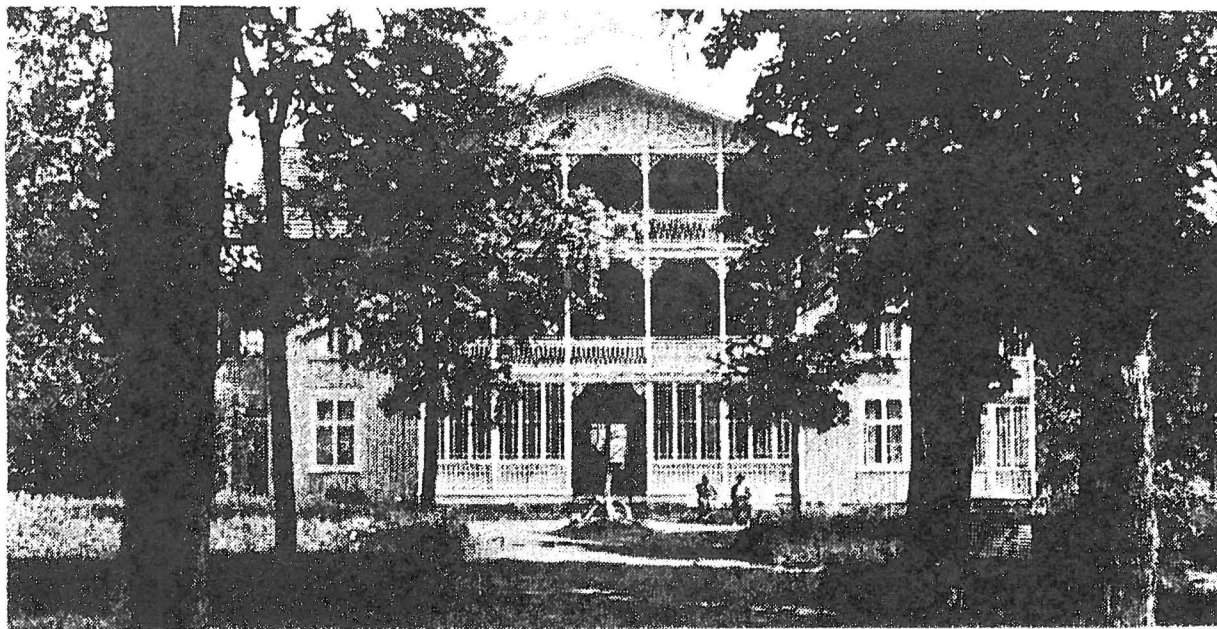
Om av slarv eller okunnighet, adressen är ej korrekt skriven! Tho(r)shavn borde ha understрукits, ej Färö(arna), och sistnämnda skrivs i pluralis. Detta skulle få oväntade konsekvenser som det visade sig senare.

Utlandsposten sändes vanligen från Trelleborg till Tyskland där den censurerades innan den skickades vidare till adresslandet. Då Färöarna hör till Danmark gick Margaretas brev sannolikt till Köpenhamn via Malmö eller Helsingborg. Kuvertet är ej transitstämplat där men ett nummer (667) har skrivits med rödkrita på dess framsida och som förmodligen är ett diarienummer. Nu sänds brevet till Berlin och därvarande censurmyndighet. (Bokstaven **b** är igenkännings-tecknet för Berlin och står dels i censurstämpeln, dels i riksvapnet på censurremsan.) Brevet öppnas genom att ett snitt görs på dess baksida så att innehålllet kan tas ut för granskning. Det försluts sedan med en klisterremsa med texten "Geöffnet" och sigillet "Oberkommando der Wehrmacht". Remsan bekräftas med en röd censurstämpel. På kuvertets framsida skriver censorn till sist ett kodnummer efterföljt av ett diagonalt skiljetecken och siffran 1,2,3... alltefter antalet ark i brevet. Margareta hade skrivit 1 ark.

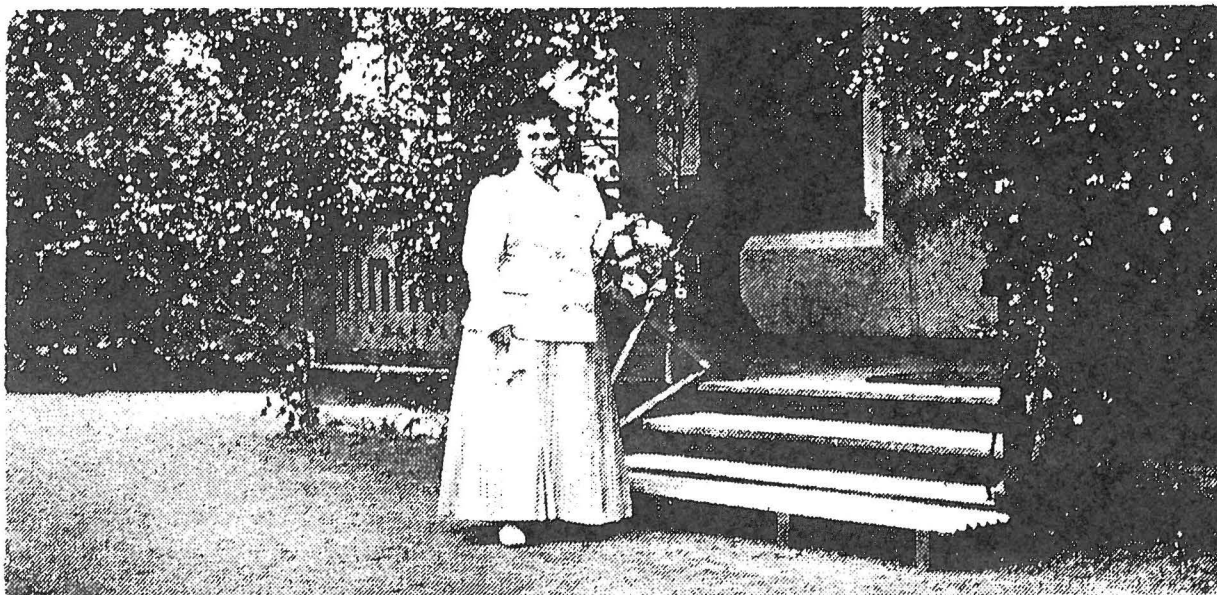
Från Berlin sänds brevet med flyg via Madrid till Lissabon. Här ankomststämplas det på "Lisboa-Central 4^a Sector" 21.11.43 och transitstämplas samma dag på "Lisboa-Central 3^a Seccáo" med en 6-kants-maskinstämpel (denna är dold under en bredare tysk censurremsa). Nu skulle brevet gå vidare till England, men så sker ej! Adressen på Margaretas brev tycks ge posttjänstemännen huvudbry. Skall det möjligen sändas till Faro, staden på sydkusten? Vokalerna ä och ö finns ju ej i det portugisiska alfabetet. Till slut bestämmer man sig för att returnera brevet.

Huruvida Margareta verkligen fått brevet i sin hand framgår inte av försändelsen. Däremot har det troligen varit i Köpenhamn. Adressen har korrigerats med blyertspenna och numret 667 har strukits över och ersatts med 846 (rödkrita). Åter i Berlin censureras brevet på nytt.



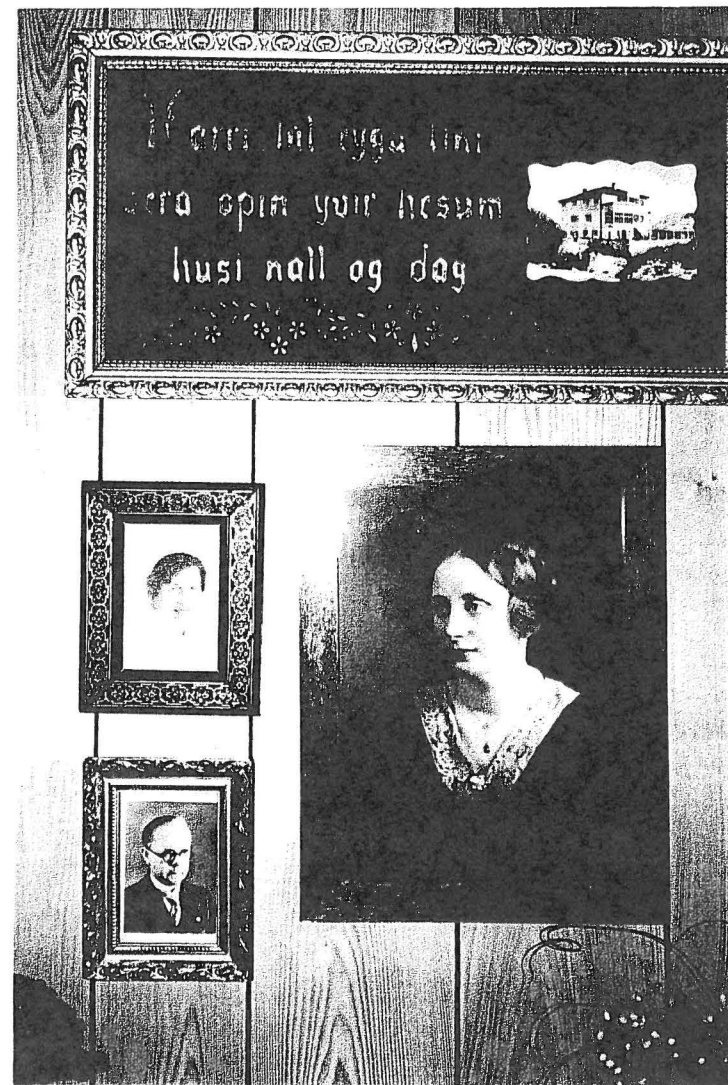


Lannaskede Brunn. Villa slottet



Grevinnan Casa de Miranda (Kristina Nilsson) vid Villa slottet 1906

HVILEHJEMMET "NAINA"
i Torshamn



*Alma
och
E. F. S. Juhlert*

*Naina Scharla Nielsen
* 1893 † 1934*

Nu öppnas det på baksidans nedre del och försluts efter kontrollen med en bredare censurremsa som delvis täcker den första. Med två censurstämplingar i rött och nya handskrivna kodsiffror avslutas censuren. Brevet sänds på nytt till Lissabon för transitering till England och Färöarna.

På "Lisboa Central 4^a Sector" ankomststämplas Margaretas brev den 11 januari 1944. Men ännu en gång tycks förvirring uppstå på posten. Brevet skickas vidare till andra kontor i Lissabon där det stämplas den 17.1. och 19.1 för att sedan återgå till 4-de sektorn och stämplas den 20.1.44. Visserligen hade adressen rättats till i Köpenhamn men man undrlät att korsa över den ursprungliga. Möjligen var detta orsaken till dröjsmålet denna gång?

Emellertid har brevet nu äntligen sänts vidare och troligen direkt till England med flyg. Här censureras det, omslaget sprätts nu upp i dess högra kant som, sedan innehållet kontrollerats, tillsluts med en brun klisterremsa. Ovanpå denna anbringas en censurremsa, i detta fall typ P.C.90 med texten "Opened by examiner5688." Bortsett från censornumret, som identifierar personen som har granskat brevinnehållet, går det ej att härleda var och när censuren har gjorts i England.

Brevet sänds vidare till Färöarna med båt och är framme i THORSHAVN 28.3.44. Det har varit på väg nästan 5 månader sedan det postades i Lannaskede Brunn. Nu visar det sig dock att adressaten Alma Juhlert inte är anträffbar hos "Naina". Hon uppehåller sig på "Naes Praestegaard" i Tofte på Österön. Brevet eftersänds dit, dock endast för att någon dag senare återgå till Torshamn med ankomst den 31.3.44. Alma Juhlert har tydligen återvänt till huvudstaden där Margaretas brev äntligen når henne.

Namnet "Naina" på kuvertet har naturligtvis kittlat min nyfiken. Då jag för några år sedan besökte Färöarna fick jag svar på min fråga. "Naina" är ett rekonvalescenthem i Torshamn som instiftades av danskan Naina Scharla Nielsen. Hon kom till Färöarna på 20-talet där hon verkade i sitt yrke som hushållslärlarinna. 1929 startade hon en hushållsskola i Torshamn som blev statligt erkänd. Som lärarinna i sjuk- och barnavård engagerades sjuksköterskan **Alma Juhlert** från Köpenhamn.

Men Naina hade också insett det stora behovet av ett rekreationshem för isynnerhet kvinnorna på Färöarna. Hon skissade på ett sådant hem när hon insjuknade. 1934 avled hon i cancer endast 41 år gammal. I sitt testamente hade hon föreskrivit att kapital ur hennes förmögenhet skulle avsättas för en nybyggnad. En stiftelse bildades med namnet "Hvildarheimid NAINA". Med ekonomiskt understöd från olika instanser kunde projektet realiseras och 1936 invigdes hemmet. Till dess första föreståndarinna utsågs fru Alma Juhlert.

Under min vistelse på Färöarna sammanträffade jag även med den kände filatelisten **Ingvard Jacobsen**. Han berättade bl.a. om situationen på öarna under krigsåren och om de besvärliga postala förhållandena som då rådde. Alla kände varandra i Torshamn och han visste mycket väl vem Alma Juhlert var. Men om hennes man Erik F.S. Juhlert, som hade varit assistent på posten, kunde Ingvard berätta betydligt mera. Assistenten samlade och gjorde affärer med frimärken.

P.g.a. risken för tyska bombanfall utlokaliserades en stor del av innevånarna, främst kvinnor och barn, både i Torshamn och i andra större samhällen. Ingvard ansåg att även Alma Juhlert hade flyttat ut på landet, möjligen tillfälligtvis då och då. Tyska flygplan fällde bomber mot brittiska ställningar och fartyg, framförallt under de första krigsåren. Men som genom ett under omkom inga människor på land.

I närheten av Nes vid inloppet till den 15 km djupa Skålefjorden låg ett luftvärnsbatteri. Det var här som kocken, som var vakt-havande, sköt ner ett tyskt plan medan hans kamrater såg på en fotbollsmatch i Fuglefjord!

Och det var här som brittiska marinen sommaren 1940 höll fyra svenska jagare jämte ett transportfartyg inspärrade i fjorden. Jagarna hade köpts i Italien och var nu på väg hem och skulle bunkra vid Färöarna. Men England var i stort behov av krigsmateriel och man krävde att eskadern skulle överlämnas. Ett diplomatiskt krig utbröt mellan Sverige och England och så småningom återlämnades fartygen i Kirkwall, dit de förts från Färöarna. Den 10 juli 1940 ankom eskadern till Göteborg efter en lång och äventyrlig resa.

Dock åter till Margaretas brev! På kuvertets baksida har följande skrivits med bläck:

"Det maa Du hellere faa
over att more Dig med
Kaerlig Hilsen
E.
Gem Konvolutten"

Sannolikt är det Erik Juhlert som uppmanat hustrun eller- är det kanske Margareta?- att gömma omslaget som ett minne.

Hur gick det för henne sedan hon hade lämnat Lannaskede Brunn?

Redan i ett tidigt stadium kontaktade jag Ersta Diakonisällskap för att informera mig om dess verksamhet i Småland under krigsåren. Jag fick vänta länge men till slut kom ett svar från en diakonissa i Stockholm. Hon hade varit arbetskamrat en kort period 1943 med M. Olsson (M. står alltså för Margareta), som då var provsyster på Lannaskede Ungdomshem. Hon ingick så småningom äktenskap med en bokhandlare Nielsen i Köpenhamn. Paret fick en dotter men i övrigt visste skribenten inget om hennes vidare öden.

När detta skrivs finns Ingvard Jacobsen ej längre, han avled 1992. Färöarnas store filatelist har gått ur tiden.

Rudolf Krümmel
Göteborg

Litteratur och källor.

- | | |
|---|--|
| E. Menne Larsen | "Postforbindelse med Udlandet 1940-45." |
| Eric Wowern | "Postforbindelse Færøerne-Danmark i åren 1940-45".
"Faroe Islands, 1984". |
| Lars-Axel Nilsson och
Leif A. Sandberg | "Kurirflyg, En livlina under andra världskriget", 1994. |

Örjan Lünig	"Luftpostens historia i Norden", 1978
Kristian Hopballe	"Færøernes postale forhold under anden verdenskrig", 1986
D. Cornelius	"British FPO:s in Scandinavia 1940-47", 1981
Karl-Heinz Reimer	"Die Überwachung des Auslandsbrief-Verkehrs während des II. Weltkrieges durch deutsche Dienststellen".
J. Rumenius	"Klart skepp för minfällning", 1976
"Deutsche Zeitung für Briefmarkenkunde" NR. 2/1981, sid. 269	"Die postalischen Verhältnisse auf den Färöer während des Krieges.
"Hembygdsbok för västra och mellersta Njudungen 1956"	"Lannaskede Hälsobrunn", E. Holmqvist.
Alma og E.F.S. Juhlert	"Lykkelige Minder fra Færøerne", 1976

"ETT BREV KOMMER ALLTID FRAM"

... förr eller senare, om det ej förstörs på vägen.



10 aur tjänste 1876-1891, Facit nr Tj 6.

I Facitkatalogen uppdelas detta frimärke i

- ultramarin tunt papper (1876)/50000/ och
- blå-mattblå, (1884)/50000/ och (1891)/100000/, osäkert om tryckupplagorna kan åtskiljas.

Att b-nyansen består av två tryckupplagor upptäcktes av Jón Adalsteinn Jónsson vid arbetet med "Jónsbók" (One Hundred Year of Icelandic Stamps). Vi citerar från sidan 146-147:

"I ett brev daterat 3. december 1883 begärde Landshövdingen hos Islandsministeriet i Köbenhavn att de skulle låta framställa och sända till Island vid det allra första tillfället 500 ark av 10 aur tjänste och 500 ark av 3 aur 'vanliga' postfrimärken. De reagerade snabbt i Köbenhavn för de skrev till Landshövdingen 10. januari 1884 och informerade honom att de nämnda frimärkena var klara och skulle sändas med postångaren som seglade från Köbenhavn 15. samma månad. Dessa frimärksupplagor torde tveklös ha varit tillgängliga för försäljning i februari." Efter att ha framlagt fler fakta som stöder det ovan nämnda så beskriver Jón skillnaden mellan de två trycken på sid 150: "Detta skulle dessutom lösa ett gammalt problem nämligen det att andra trycket av 10 aur tjänste finns i två totalt olika nyanser. Medan det första (1876) trycket är i ultramarin så är det andra i klart metallblå: men en del är i en särskild matt gråblå nyans - en variant som dessutom är sällsynt obegagnad vilket ges stöd av brådskan med begäran av dem." (Den tryckupplaga av 3 aur gul som trycktes samtidigt är även den sällsynt. Det gäller b-nyansen, den "guldgula".) Det finns också skillnad i papperstjockleken och gummeringen. 1884-trycket har brungul gummering och tunnare papper (men inte så tunt som 1876-trycket) än 1891-trycket som har medeltjockt papper och färglös gummering.

Ny katalogisering (förslag):

- ultramarin, tunt papper (1876)/50000/
- matt gråblå, (1884)/50000/
- blå ("metallblå"), (1891)/100000/

Denna artikel är föranledd av objekt 317 på Islandsklubbens auktion 8. oktober 1995.

ISLAND**Något om avgifter för expressbrev.**

När man skall redogöra för express-avgifter i Island måste man skilja mellan inlandsbrev, brev till Danmark och andra nordiska länder samt brev till länder utanför Norden. Avgifterna var nämligen olika ända fram till 1960 för olika länder liksom perioderna för tilläggsavgifterna varierade.

Inlandsbrev

Första gången expressavgift omnämns i isländska postens reglemente var i: "Reglemente for brug af posten" av den 17. maj 1902 i §4 av nämnda reglemente heter det:

"Så vidt det kan lade sig gøre, uden omkostninger for postvæsenet, så skal postekspeditørerne informere modtagere når forsendelser, bestæmte for dem, ankommer og udbringe disse på vedkommendes bekostning om de så ønsker. Breve som skal udbringes til modtageren, både på vanlige arbejdsdage og på helligdage, og på alle døgnets tider. I Reykjavik bliver vanlige breve, følgebrev og postanvisninger udbragt til modtageren to gange på vanlige arbejdsdage, een gang på helligdage samt efter landpostenes ankomst i henhold til poststyrelsens meddelelse."

Första gången en avgift för expressbrev omnämns i postens portotabeller var den 1:e juli 1902. Där anges tilläggsavgiften på följande sätt:

"I Reykjavik og på posthusene 30 øre/km hvis der ikke er elve at forcere."

Det nämns ingenting om utbäring från brevsamlingsställena men man må väl dra slutsatsen att det ej var möjligt att bära ut expressbrev. Det ansågs väl också som omöjligt att bära ut expressbrev då älvar måste forceras. I detta sammanhang kan nämnas att det vid sekelskiftet existerade endast två broar av betydelse i Island, nämligen bron över Ölfusa vid Selfoss, byggd 1891, samt bron över Tjorsa, byggd 1895. Avgifterna från 1902 var giltiga till den 1:a april 1908. I den nya portotaxan höjdes tilläggsavgiften för expressbrev ganska kraftigt och dessutom infördes nu två typer av expressbrev beroende på adressort. Avgifterna är:

Där det finns daglig utbäring: 50 öre

Andra ställen: 60 öre/km, såvida älvar ej behöver forceras.

Dessa expressavgifter gällde ända fram till den 15 november 1942. De efterföljande taxorna för inrikesexpressbrev kan sammanfattas i följande tabell:

Gäller f. o. m.	Där brev bärs ut dagligen upp till 1km fr. posthuset	Övriga post expeditioner
15 Nov. 1942	100 öre	125 öre/km
15 Nov. 1948	150 öre	125 öre/km
1 Maj. 1950	250 öre	125 öre/km
1 Jan. 1952	250 öre	250 öre/km
1 Apr. 1956	300 öre	250 öre/km
1 Juli 1958	500 öre	400 öre/km
1 Mars 1960	700 öre	Taxan utgår

I den efterföljande ändringen av taxan, den 1. sept. 1961, förenklas den samma och från denna tidpunkt är det samma tilläggsavgift oavsett om det är inrikes- eller utlandsbrev. I varje fall kan konstateras att expressbrev inom landet, i synnerhet från tiden före 1944, är sällsynta. Författaren har tills nu ej sett ett brev där avgiften har satts efter kilometer-taxan.

Norden-brev

Express-avgift för brev till Danmark omnämns första gången i "Expeditionsreglemente til Overenskomst om Postforbindelsen mellem Danmark og Island" af den 28. nov./28. okt. 1919, gyldig fra 1. januar 1920. Reglementets §4 lyder:

"Ekspressforsendelser befordres til de Steder i begge Lande, hvis Posthuse deltager i den indenrigske Udveksling af saadane Forsendelser. Ekspressgebyret udgør for Pakker 36 øre og for alle andre Forsendelser 20 øre."

Expressavgiften för postpaketet nämns f.ö. endast denna gång i de reglementen författaren har kännedom om. Utvecklingen av tilläggsavgiften för expressbrev kan samlas i följande tabell.

Gäller f.o.m.	Express-avgift
1 Jan 1920	20 öre
1 Apr 1921	50 öre
1 Jan 1943	100 öre
1 Nov 1949	150 öre
1 Maj 1950	250 öre
1 Apr 1956	300 öre
1 Juli 1958	500 öre
1 Mars 1960	700 öre

Dessa belopp gällde även för brev till Norge f.o.m. den 1. sept. 1922, till Sverige fr. den 1. juni 1928 och till Finland fr. den 1. jan. 1935. För respektive terminer är dessa länder att betraktas som "andra länder" avseende taxan (dvs. UPU-taxan).

UPU-länder

Det är i "Postbladet" nr. 1/1921 som expressavgift till länder utanför Island och Danmark överhuvudtaget nämns såvitt författaren känner till. Hur avgiften förändrades framgår av följande tabell.

Gäller f.o.m.	Express-avgift
1 Apr 1921	80 öre
1 Feb 1935	100 öre
1 Jan 1943	125 öre
15 Nov 1949	180 öre
1 Maj 1950	300 öre
1 Juli 1958	500 öre
1 Mars 1960	700 öre

THE ICELANDIC PHILATELIC BUREAU
POSTPHIL


P.O. BOX 8445, IS-128 REYKJAVÍK, ICELAND

Förändringen efter 1960

F.o.m. den 1. mars 1960 är avgiften densamma för alla brev oavsett om det är inrikesbrev eller till utlandet adresserade brev.

Den officiella texten i portotabellerna lyder:

"Expresgebyr indenlands, hvor der er daglig brevombæring, samt til udlandet."

Utvecklingen de sista 35 åren framgår af följande tabell.

I inflationsperioden 1978-83 förändras avgifterna snabbt med en ny avgift ca. varje tredje månad.

Gäller f.o.m.	Avgift kr	Gäller t.o.m.	Avgift kr
1 Sep 1961	8:-	1 Jan 1981	8.00:-
1 Jan 1963	9:-	1 Feb 1981	8.80:-
1 Okt 1963	10:-	1 Juni 1981	9.50:-
1 Jan 1966	13:-	1 Sept 1981	10.30:-
1 Jan 1969	20:-	1 Dec 1981	11.20:-
1 Nov 1970	25:-	1 Mars 1982	12.30:-
1 Juli 1973	40:-	1 Juni 1982	14.00:-
1 Apr 1974	50:-	1 Sept 1982	16.50:-
1 Jan 1975	100:-	1 Dec 1982	19.00:-
1 Okt 1975	130:-	1 Mars 1983	21.50:-
1 Maj 1976	160:-	1 Juni 1983	27.00:-
1 Jan 1977	210:-	1 Sept 1983	32.00:-
1 Feb 1978	300:-	1 Juli 1985	50.00:-
1 Maj 1978	340:-	1 Feb 1986	70.00:-
1 Jan 1979	390:-	1 Feb 1987	80.00:-
1 Mars 1979	440:-	1 Juli 1987	90.00:-
1 Juni 1979	530:-	15 Jan 1988	130.00:-
1 Feb 1980	580:-	16 Juli 1988	150.00:-
1 Maj 1980	670:-	1 Sept 1989	165.00:-
1 Aug 1980	730:-	1 Nov 1990	195.00:-
1 Nov 1980	800:-	1 Feb 1990	200.00:-
1 Jan 1981		1 Okt 1991	230.00:-
Valutareform 100 gamla kr = 1 ny kr.		1 Nov 1992	250.00:-

Förhoppningsvis är denna korta artikel till hjälp vid analys av expressporton för de samlare som har roat sig på detta vanskliga men mycket intressanta område.

Ólafur Eliasson
Reykjavik

Litteraturhänvisning:

Postlove, reglementer og meddelelser 1902-1940
Postbladet 1903-1935
Post- og Telefonbladet 1935
Portotakser 1902-1992



Luftpostbrev express till Danmark, stämplat Reykjavik

29.VII. 33. frangerat med Kr 1:60.

Brevet är sänt med skepp till England, förmodligen med flyg till London (transitstämpel LONDON AIR MAIL) och därifrån till Danmark. Två luftpostetiketter indikerar två postflygningar.

Porto:

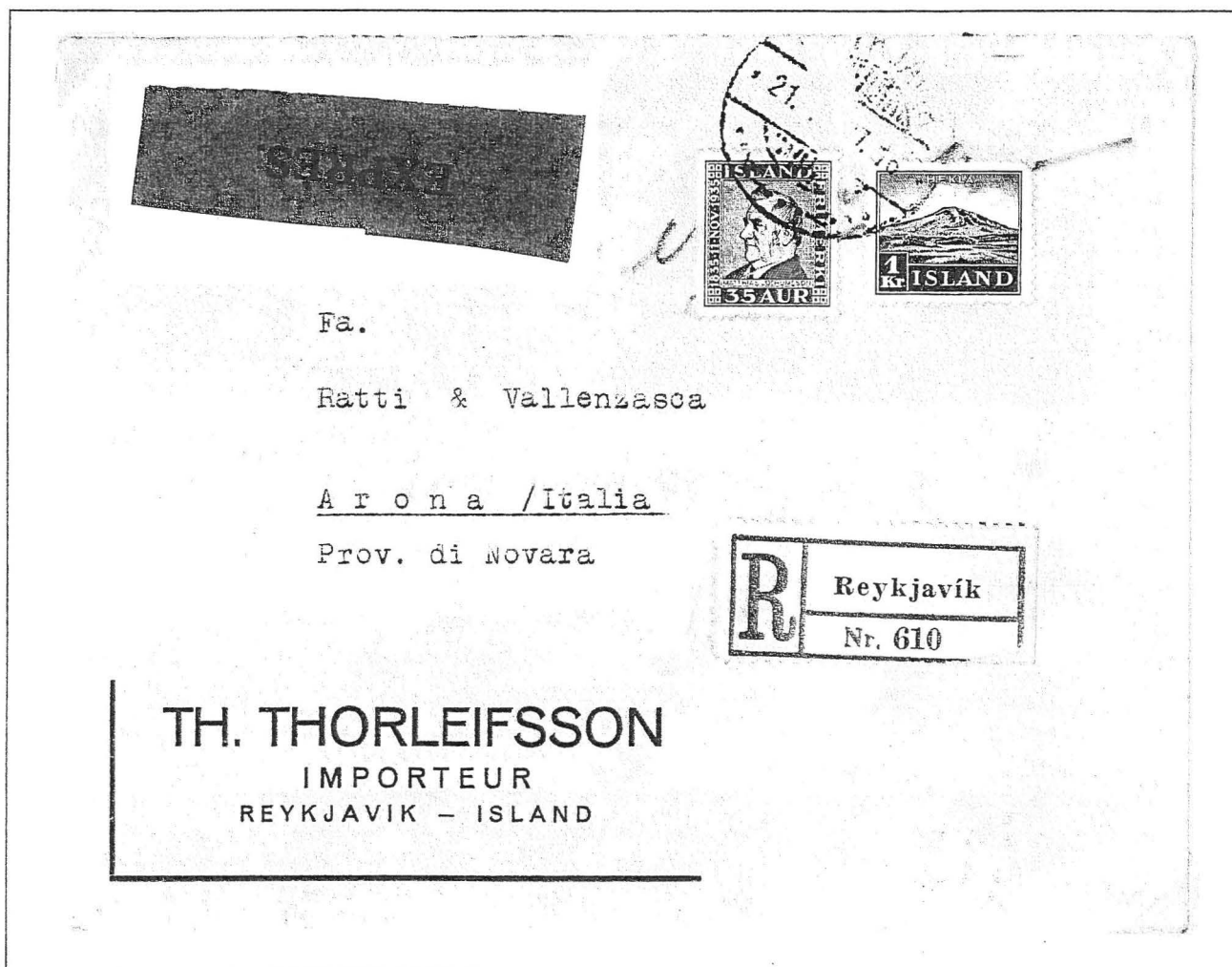
Brev 0-20 g, Nordentaxa 01.07.20 - 31.12.39 = 0.20

Luftposttillägg enl. taxa från 01.01.32 (även = 0.90

gällande 1933) : 45 öre per flygning i Europa = 0.50

Expressavgift, Nordentaxa 01.04.21-14.11.42 = 0.50

Kr 1.60



Rek.brev express till Italien, stämplat Reykjavik 21.X.37.
 Frankerat med Kr 1:35.

Porto:

Brev 0-20 g, UPU-taxa 01.10.25 - 31.12.39	=	0.35
Rek.avgift, " " 01.04.21 - 31.12.39	=	0.30
Expressavgift, " " 01.02.35 - 31.12.42	=	1.00

Kr 1.65

Här verkar det som om rek.avgiften inte har blivit betald.



Luftpostbrev express till USA, stämplat i Reykjavik 11.12.45.

Frankerat med med Kr 4.- .

Porto:

Brev 0-20 g, UPU-taxa 01.01.43-14.11.49 = 0.60

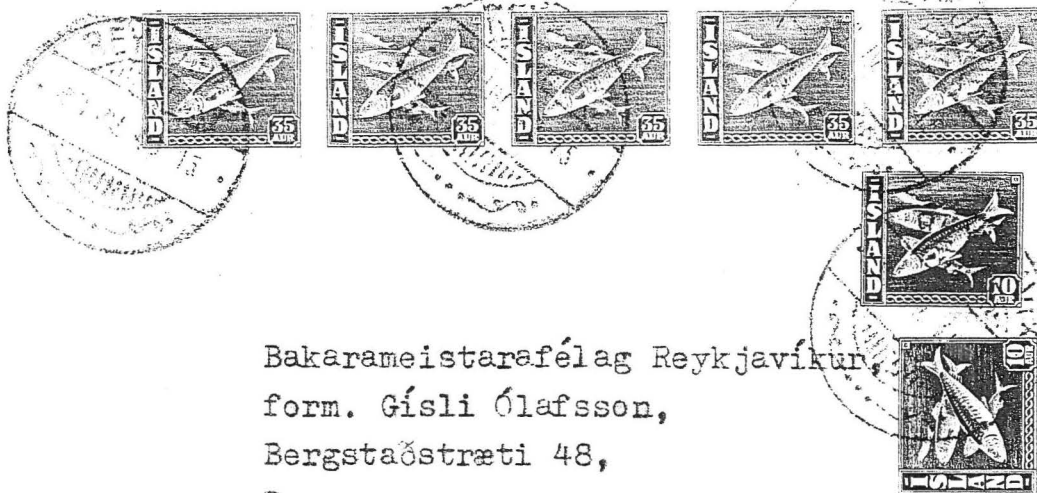
Luftposttillägg till USA 01.04.43-30.09.47:

90 öre/5g = 1.80

Expressavgift, UPU-taxa 01.01.43-14.11.49 = 1.25

Kr 3.65

Brevet ser ut att ha blivit överfrankerat med 35 öre.



Bakameistarafélag Reykjavíkur
form. Gísli Ólafsson,
Bergstaðstræti 48,
R



Lokalt rek.brev express och stämplat Reykjavik 21.IV.48.
Porto: frankerat med Kr 1.95.
Lokalbrev 0-20g, 01.10.47-14.11.49 = 0.35
Rek.avgift 15.11.42-14.11.49 = 0.60
Expressavgift inrikes 15.11.42-14.11.49 = 1.00

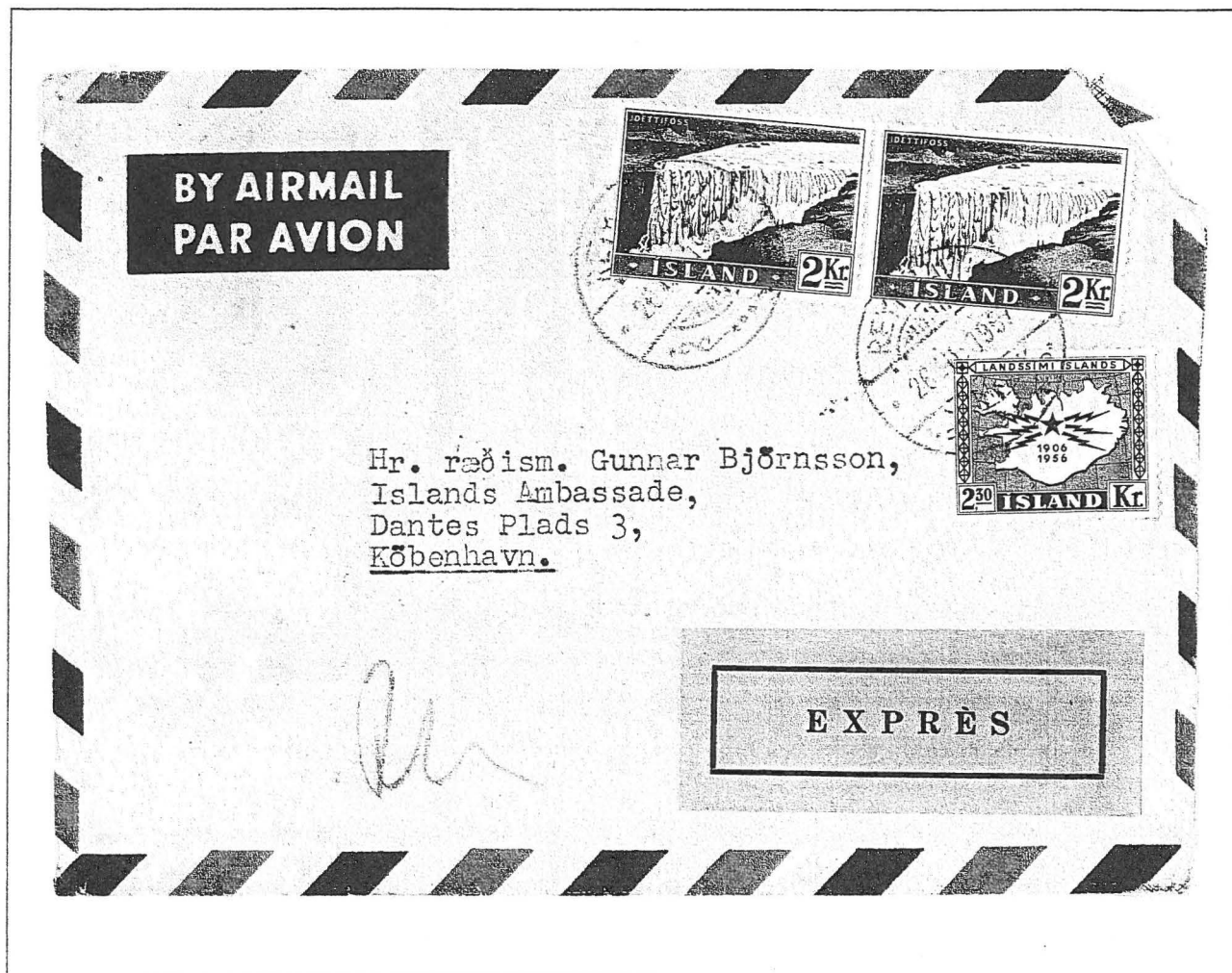
Kr 1.95



Besöksadress: Storgatan 25
Box 53140, 400 15 GÖTEBORG
Tel. 031-711 65 50, Fax 031-13 97 91

OBS! NYTT TEL. NR!





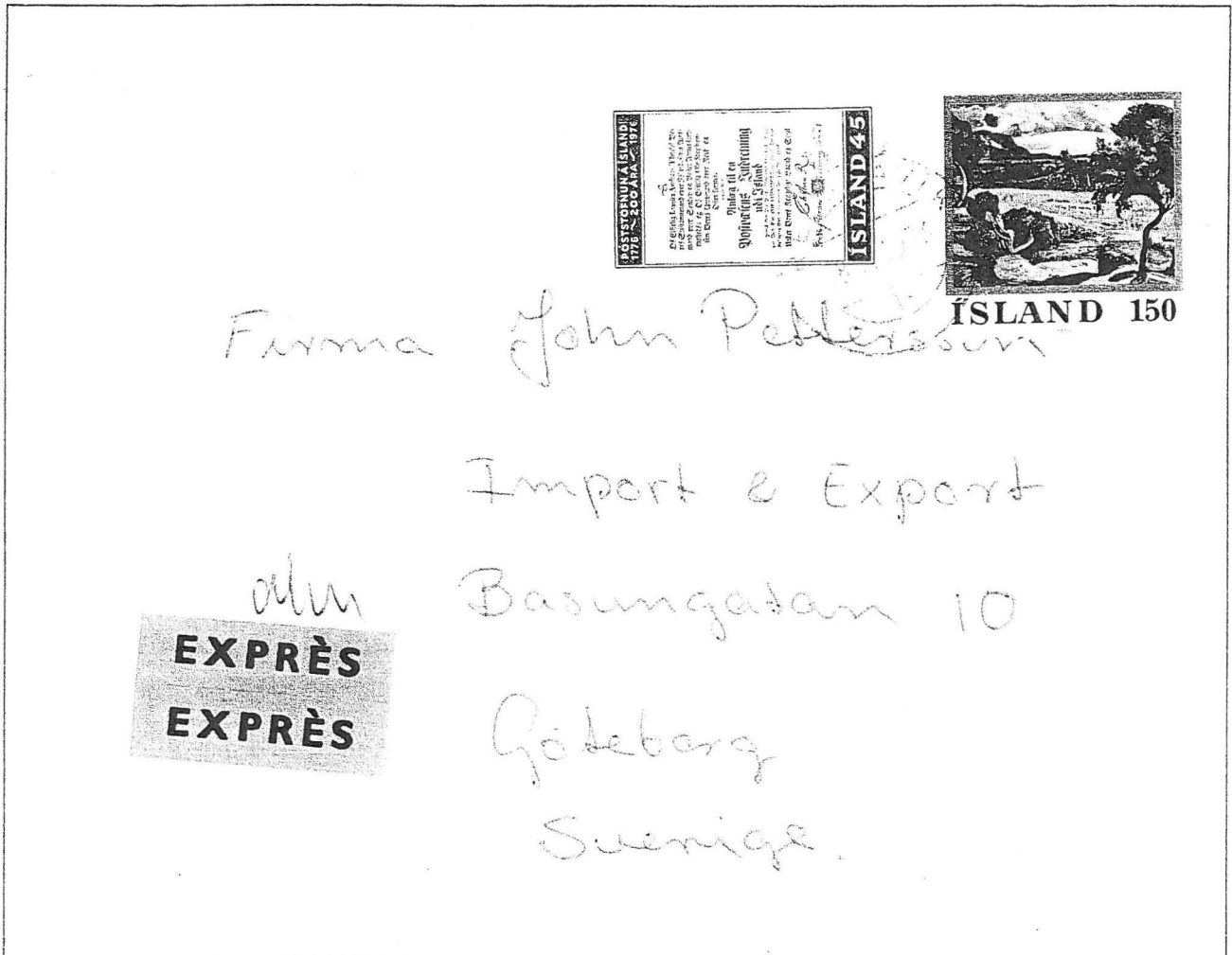
Luftpostbrev express till Danmark, stämplat i Reykjavik
26.III.57. Frankerat med Kr 6.30.

Porto:

Brev 0-20 g, Norden-taxa 01.04.56-31.03.57	= 1.50
Luftposttillägg per 20 g till Danmark 01.10.53-31.03.59	= 0.80
Expressavgift Norden-taxa 01.04.56-31.06.58	= 3.00

Kr 5.30

Brevet är överfrankerat med Kr 1.00.



Expressbrev till Sverige, stämplat Reykjavik 8.11.1976.
 Frankerat med Kr 195.-
 Porto i perioden 01.05.76 - 31.12.76
 Brev 0-20 g Nordentaxa
 Expressavgift

= 35.-
 = 160.-

Kr 195.-



LARS-TORE ERIKSSON

Frimärksauktioner

Box 250 • S-391 23 Kalmar
 Tel 0480-150 90. Fax 0480-150 06
 Besöksadress: Ölandsgatan 7, Kalmar

Trygghet hos fackmannen





Kr

Jón Bjel Þeitursson

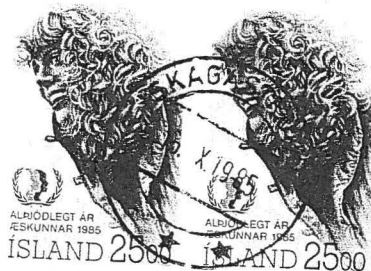
Funheimtustofan S F

Tögfræðiskrifstofa

Skipholti 17A 105 Reykjavík



EXPRES
EXPRES



Inrikes rek.brev, express, stämplat Skagaströnd 15.X.1985.

Frankerat med Kr 78.-

Porto i perioden 01.07.85 - 31.01.86:

Brev 0-20 g

Rek.avgift

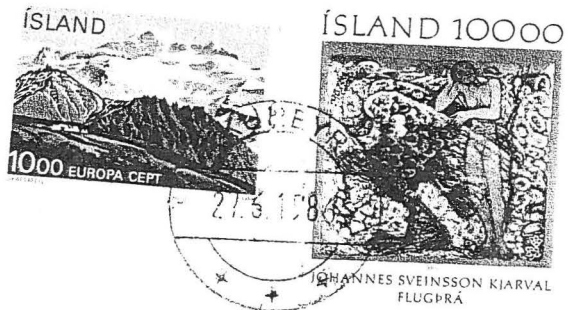
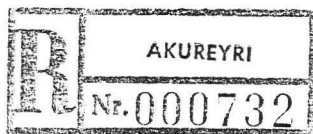
Expressavgift

= 8.-

= 20.-

= 50.-

Kr 78.-



Lífeyrissjóður Verzlunarmanna,
REX



Hús Verzlunarmanna,
 108 Reykjavík.

Inrikes rek.brev, express, stämplat Akureyri 27.6.1986.

Frankerat med Kr 110.-

Porto i perioden 01.02.86 - 31.01.87:

Brev 0-20 g	=	10.-
Rek.avgift	=	30.-
Expressavgift	=	70.-

Kr 110.-

FRÍMERKJASALAN – POSTPHIL

P.O.BOX 8445

IS-128 REYKJAVÍK, ICELAND.

TEL.: INT+354-550 6054

FAX: INT 354-550 6059

ISLAND: 45 aur Geysir - en filatelistisk analys.

Under lång tid har jag ägnat ett särskilt intresse åt den vackra isländska **Geysir**-serien (Facit nr 227-236), vilken utkom under åren 1938-1947, dvs säga i huvudsak under krigsåren. Mina studier har varit så pass allsidiga att det funnits anledning att ställa ut samlingen vid två tillfällen.

Den besvärliga situation som frimärkstryckerierna hade under krigsåren (I detta fall Thomas de la Rue) har säkerligen bidragit till att flera olika papperssorter använts. Alla valörer trycktes i flera upplagor. Några av valörena har skillnader i färgnyans - både i dagsljus och under ultraviolett ljus. Också när det gäller tandningen finns det vissa principiella skillnader som kan diskuteras. Det kan i sammanhanget påpekas att jag har kunnat konstatera vissa små variationer i tandningshålens storlek. Huruvida detta verkligen härrör sig från användandet av perforeringsnålar av olika tjocklek eller på förslitning av dessa vågar jag inte uttala mig om för närvarande.

Jag skall i denna uppsats enbart redogöra för de resultat som jag kommit till vid studier av **45 aur** valören. (Facit nr 231) Det är min avsikt att så småningom återkomma med en allsidig redogörelse för mina specialstudier beträffande alla de märken som ingår i serien.

När det gäller de förekommande tryckupplagorna informerades jag om detta för många år sedan av Thor Thorsteins. I det isländska postverkets kontrollbok anges följande:

Första utgåva	1940-01-06	upplagestorlek	300 000
Nytryck I	1941 i oktober	"-	200 000
Nytryck II	1942 i augusti	"-	300 000

Den som läst sin Facit-katalog noga vet att det aktuella märket förekommer med två olika papperstjocklekar. Det tunna papperet har tjockleken 0,065-0,070 mm och det tjocka 0,080-0,090 mm. Isländska och andra specialister har - såvitt jag vet - hittills framfört att det sannolikt var den andra upplagan som trycktes på tunt papper.

Redan 1979, vid frimärksutställningen i Reykjavik, hävdade jag med bestämdhet i mitt exponat att den första upplagan, 1940-01-06, trycktes på tunt papper. Tyvärr verkar det inte som om mina rön togs på särskilt stort allvar, eftersom det efteråt inte kom någon reaktion från vare sig samlare eller katalogutgivare. Jag hoppas i och med denna uppsats råda bot mot missförhållandet.

Jag har därför gjort en mycket grundlig genomgång av allt mitt eget material (+ en del som andra samlare haft vänligheten att låna mig) för att styrka mitt påstående. Den entydiga slutsats jag kommit till är att mitt tidigare påstående, från 1979, alltså kvarstår:

"Första utgåvan av Geysir 45 aur trycktes på tunt papper!"

Jag skall i det följande redogöra för resultatet av de analyser som jag gjort samt redovisa mina slutsatser.

Förstadagsbrevet

Det finns *givetvis* inget säkrare sätt att få underlag för beskrivning av märkena i första tryckupplagan än genom att studera det märke som sitter på förstadagsbrevet. Jag har därför mätt märkestjockleken på tre förstadagsbrev (Reykjavik 1940-01-06) och då kunnat konstatera att papperet i 45 aur-märket är tunt.

Strängt taget skulle jag kunna sluta här - påståendet är ju redan bevisat! Men det gör jag inte, eftersom jag - om möjligt - vill få ännu säkrare bevis för mitt påstående samt ge en allsidig beskrivning av utgivningen under kurseringstiden.

Genomförda studier

Som alla andra märken i Geysir-serien är också denna valör kamtandad. Frimärksarken har tandats såväl från vänster till höger som tvärtom. Se nedanstående *Fotnot 1*).



Fotnot 1: Vid framställningen av Geysir-märkena har man använt lodrät kamtandning: Vid tandningen har använts ett system av vassa nålar, formerade som en upprättstående kam (se vidstående fig.), vilken slår hål på papperet runt frimärksbilden. Tre sidor i taget blir alltså perforerade. Arket förskjuts under proceduren en frimärksbredd i taget. Detta innebär att perforeringen av den sista frimärkssidan samtidigt medför att kammens "pinnar" perforerar den ena lodräta arkmarginalen. Proceduren har när det gäller 45-aur-märkena genomförts såväl från vänster till höger som i omvänd riktning. Ovanstående illustrationen visar två marginalblock från ett ark som perforerats från vänster till höger. De extra hålen som inlagts i nedre marginalen syftar till att underlätta avrivningen. Den variant av kamtandningsmetoden, som det engelska frimärkstryckeriet Thomas de la Rue använde för 45 aur-märket ges i "HANDBOK UM ISLENZK FRIMERKI del VI" benämningen A.

När jag har studerat alla mina 45 aur-märken i *ultraviolett ljus* har jag kunnat finna två huvudvarianter:

- I) ljusblå, skimrande färg
- II) blå med en matt färgton

Jag har undersökt 66 brev och 106 lösa märken dvs totalt 172 objekt. Märkena fördelar sig efter *papperstjocklek* enligt följande:

- A) 104 st märken är tryckta på tunt papper. Samtliga exemplar visade sig vara kamtandade från vänster till höger. Studerar man objekten i kvartslampa finner man att alla får en skimrande ljusblå färg.
- B) De resterande 68 är tryckta på tjockt papper. Några brev har jag uteslutit då att det varit alltför svårt att mäta märkestjockleken. När det gäller märkens tandning och färg kan följande noteras:
 - a) märkena på tjockt papper har kamtandning från såväl vänster- som höger
 - b) vid studium i ultraviolett ljus finner man att bägge färg-varianterna är representerade hos märkena på tjockt papper. Alltså ovannämnda varianter
 - I) ljusblå, skimrande färg
 - II) blå, matt färgton

Sorteringen ledde så småningom till att alla märken med tjockt papper kunde hänföras till följande två grupper:

- 1) kamtandade från vänster med ljusblå , skimrande färg
- 2) kamtandade från höger med matt blå färg

Hela det undersökta materialet kan alltså redovisas i tre grupper enligt följande:

- Grupp A= tunt papper, kamtandning från vänster och ljusblå skimrande färg
- Grupp B1= tjockt papper, kamtandning från vänster och ljusblå skimrande färg
- Grupp B2= tjockt papper, kamtandning från höger och blå, matt färg

Jag har sedan sorterat märkena i dessa tre grupper med hänsyn till **avstämplingsdagen**. I tabell på nästa sida redovisas resultatet årsvis utom för åren 1941-1942, vilka är sorterade kvartalsvis. Denna period är ju den intressantaste att studera eftersom det var under dessa två år som både den andra och den tredje tryckupplagan framställdes.

Speciellt intressanta under perioden, är de kvartal där siffrorna anges med fet stil. Man ser att under 4:e kvartalet 1941 börjar det i materialet förekomma märken av grupp B1-typ. Man ser också att B1-typen så småningom "tar över" under 1942 när det gäller den postala användningen (observera att mitt insamlade av material under årens lopp har varit helt förutsättningslöst). Tredje kvartalet 1942 dyker så grupp B2 upp i materialet, för att i början av 1943 bli stort sett allena rådande.

Tab: Avstämplingstid för undersökta frimärken Geysir 45 aur - uppdelade på tre grupper med avseende på papperstjocklek, förekommande kamtandningsriktning och uppfattad färg i ultraviolett ljus

	1940	År 1941				År 1942				1943	1944	1945	1946	1947	1948	1952	1953
		kv1	kv2	kv3	kv4	kv1	kv2	kv3	kv4								
Grupp A	51	13	9	13	4	4	2	3	2	0	0	0	0	1	0	0	0
Grupp B1	0	0	0	0	1*)	7	8	7	4	0	1	0	0	0	0	2	0
Grupp B2	0	0	0	0	0	0	0	1**)	4	3***)	2	4	9	13	3	0	1
Summa	51	13	9	13	5	11	10	11	10	3	3	4	9	14	3	2	1

Teckenförklaring: *) Tidigaste avstämpling 12 november 1941
 **) Tidigaste avstämpling 8 september 1942
 ***) Alla tre avstämplade under första kvartalet

Slutsatser:

Den mycket enkla slutsats som man kan dra av studien är att Grupp A motsvarar första tryckupplagan (jfr sid. 1), Grupp B1 motsvarar Nytryck I och att Grupp B2 motsvarar Nytryck II.

Man kan anta att första upplagan räckte olika länge på olika postkontor, varför postkontoren inte, mera allmänt, började använda den andra upplagan förrän i början av 1942 (jfr. utgivningstidpunkten oktober 1941!). Samma fördröjning skedde också när den andra upplagan kom i augusti 1942. Vid årsskiftet 1942/1943 var i princip de två första upplagorna borta ur marknaden. **Fotnot 2** (Jag har också inte oväntat konstaterat att det var i Reykjavik som de nya upplagorna först dyker upp.)

Den, som det verkar, avtagande försäljningen av 45 aur-märken f. o. m. 1943 förklaras av de ändrade portosatser som då kom. Under huvuddelen av perioden 1940 -1942 var utlandspostot för brev, lägsta viktsatsen, just 45 aur. Detta är säkerligen också förklaringen till varför vi i dag har förhållandevis ont om ostämplade 45 aur-märken på tunt papper. **Trots att jag nu** med min studie faktiskt ökat upplagan från 200 000 till 300 000.

Fotnot 2:

För mina studier söker jag flera 45 aur märken på tjockt papper tydligt avstämplade under 1941.



Möte för Islandssamlare på Nordia 95 i Malmö, lördag den 28 oktober. Tid och plats meddelas i Islandsspecialistens monter.

Sammanfattning:

Geysir 45 aur utkom i tre tryckupplagor, vilka kan beskrivas enligt följande:

Tryckupplaga 1	1940-01-06	upplagestorlek 300 000
karaktäriseras av	<ul style="list-style-type: none"> a) tunt papper (0,065-0,070 mm) b) lodrät kamtandning från vänster till höger c) ljusblått, skimrande återsken under kvartslampa 	
Tryckupplaga 2	1941 i oktober	upplagestorlek 200 000
karaktäriseras av	<ul style="list-style-type: none"> a) tjockt papper (0,080-0,090 mm) b) lodrät kamtandning från vänster till höger c) ljusblått, skimrande återsken under kvartslampa 	
Tryckupplaga 3	1942 i augusti	upplagestorlek 300 000
karaktäriseras av	<ul style="list-style-type: none"> a) tjockt papper (0,080-0,090 mm) b) lodrät kamtandning från höger till vänster c) blått, matt återsken under kvartslampa 	

Tidigaste avstämpling som påträffats i det undersökta materialet är för

tryckupplaga 2	1941-11-12
tryckupplaga 3	1942-09-08

Lennart Engström

adr. Lyckegatan 4G, S-434 32 Kungsbacka. Tel.: 0300-134 88

Ett stort tack till våra sponsorer Göta Frimärken och Lars Tore-Eriksson Frimärksauktioner som gjort tryckningen av denna rapport möjlig att utföra på detta sätt.



KVALITETSAUKTION

Göta Frimärken

Storgatan 25
Box 53140
400 15 GÖTEBORG
Tel. 031-711 65 50
Fax 031-13 97 91

PLANERAR DU ATT SÄLJA DIN SAMLING ELLER ENSTAKA OBJEKT,
Vi tar fortlöpande emot objekt & hela samlingar. Hos oss kan Du vara med och diskutera,
både uppläggning & utpriser. Vi har stor internationell kundkrets. Du kan med stort
förtroende vända Dig till oss, Vi har 28 års erfarenhet av auktioner.

GRATIS RÅDGIVNING. Tag del av vår kunskap. Gör det nu.

Första...
Andra...
Tredje!!



**AUKTIONEN
FÖR
ALLA
SAMLARE**

Vi känner Island!

Är Du på jakt efter något speciellt till Din samling?
Titta i våra auktionskataloger – vi har rykte om oss
att vara bra på Island.

När Du ska sälja är Du lika välkommen till oss!



LARS-TORE ERIKSSON

Frimärksauktioner

Box 250 • S-391 23 Kalmar
Tel 0480-150 90. Fax 0480-150 06
Besöksadress: Ölandsgatan 7, Kalmar



Trygghet hos fackmannen

1.
2.
20-



2.
8.
10-



3.
8.
15-



4.
9.
0-



5.
13
100-



6.
16
90-



7.
18
20-



8.
22
100-



9.
25
25-



10.
24
10-



11.
25
30-



12.
28
40-



13.
29
30-



14.
30
40-



15.
43
35-



16.
44
15-



17.
15
30-



18.
48
10-



19.
49
10-



20.
49
10-



21.
50
10-



22.
57
10-



23.
58
10-








24.
59
10-




25.
65
10-









$\frac{26.}{69}$ 10-		$\frac{27.}{71}$ 50-		$\frac{28.}{79}$ 10-		$\frac{29.}{81}$ 10-		$\frac{30.}{89}$ 10-	
-------------------------	---	-------------------------	---	-------------------------	---	-------------------------	---	-------------------------	---

$\frac{31.}{91}$ 10-		$\frac{32.}{92}$ 15-			$\frac{33.}{94}$ 10-		$\frac{34.}{99}$ 10-	
-------------------------	---	-------------------------	---	---	-------------------------	--	-------------------------	---

$\frac{35.}{105}$ 10-			$\frac{36.}{105}$ 10-		$\frac{37.}{105}$ 10-		$\frac{38.}{107}$ 10-	
--------------------------	---	---	--------------------------	---	--------------------------	--	--------------------------	---

$\frac{39.}{1171a}$ 90-		$\frac{40.}{121}$ 10-		$\frac{41.}{127(bla)}$ 15-		$\frac{42.}{134}$ TUNN 5-		$\frac{43.}{135(bla)}$ 10-x	
----------------------------	--	--------------------------	--	-------------------------------	--	---------------------------------	--	--------------------------------	--

$\frac{44.}{137}$ 20-		$\frac{45.}{139}$ 5-		$\frac{46.}{141(bla)}$ 25-		$\frac{47.}{142}$ 10-	
--------------------------	---	-------------------------	---	-------------------------------	--	--------------------------	---

$\frac{48.}{137}$ 20-		$\frac{49.}{137}$ 10-		$\frac{50.}{138}$ 10-			$\frac{51.}{144}$ 20-		
--------------------------	---	--------------------------	---	--------------------------	---	--	--------------------------	---	---

$\frac{52.}{145}$ 10-		$\frac{53.}{147}$ 10-		$\frac{54.}{147}$ 10-		$\frac{55.}{150}$ 30-		$\frac{56.}{156}$ 10-	
--------------------------	---	--------------------------	---	--------------------------	---	--------------------------	---	--------------------------	---

57.
158
10-



58.
158
10-



59.
159
50-



60.
164
10-



61.
162
30-



62.
167
100-



63.
176
10-



64.
182(bla)
50-



65.
184
60-



66.
186(bla)
40-



67.
196
190-



68.
200
60-



69.
207
200-



70.
208
10-



71.
209
100-



72.
215
10-



73.
230
90-



74.
250
100-



75.
2
15-



76.
8
5-



77.
11
10-



78.
12
10-



79.
14
10-







80.
16
50-



$\frac{81}{7}$ 0-			$\frac{82}{17}$ 10-		$\frac{83}{17}$ 10-		$\frac{84}{19}$ 30-		
----------------------	--	---	------------------------	---	------------------------	--	------------------------	---	---

$\frac{85}{18}$ 20-		$\frac{86}{9}$ 10-			$\frac{87}{22}$ 70-		$\frac{88}{25}$ 25-	
------------------------	---	-----------------------	---	---	------------------------	--	------------------------	---

$\frac{89}{26}$ 25-		$\frac{90}{30}$ 50-			$\frac{91}{33}$ 10-		$\frac{92}{34}$ 10-		$\frac{93}{36}$ 10-	
------------------------	--	------------------------	--	--	------------------------	--	------------------------	--	------------------------	--

$\frac{94}{40}$ 10-		$\frac{95}{41}$ 10-		$\frac{96}{41}$ 10-		$\frac{97}{41}$ 10-		$\frac{98}{42}$ 10-		
------------------------	--	------------------------	---	------------------------	---	------------------------	--	------------------------	---	---

$\frac{99}{44}$ 10-		$\frac{100}{45}$ 20-			$\frac{101}{46}$ 10-		$\frac{102}{47}$ 10-		$\frac{103}{48}$ 10-	
------------------------	--	-------------------------	---	---	-------------------------	---	-------------------------	---	-------------------------	---

$\frac{104}{49}$ 10-		$\frac{105}{52}$ 10-		$\frac{106}{54}$ 10-		$\frac{107}{57}$ 10-		$\frac{108}{58}$ 10-	
-------------------------	---	-------------------------	---	-------------------------	---	-------------------------	--	-------------------------	---